

Voorwoord

Beste bezoeker,

Welkom in Merelbeke!

Het gemeentebestuur vatte in 2010 het plan op om in de leeg gekomen pastorie van Munte een regionaal toeristisch onthaalcentrum in te richten. De realisatie kon gebeuren dankzij subsidies van de Vlaamse Gemeenschap, de Provincie en Toerisme Vlaanderen.

Het bestuur maakte van de gelegenheid gebruik om het gebouw volledig te renoveren, het zelfs uit te breiden én ook de bijhorende tuin open te stellen voor het publiek. Zo kon de locatie niet alleen een toeristische, maar ook een culturele bestemming krijgen.

Niet alleen manifestaties uit Merelbeke maar ook uit de ruimere regio kunnen er plaats vinden.

Munte hoort toeristisch dan wel bij het gebied 'Scheldeland', het ligt ook op de grens met de 'Vlaamse Ardennen'.

De grote meerwaarde van de uitbouw van de pastorie van Munte tot professioneel toeristisch-recreatief informatiepunt is de permanente aanwezigheid, de grote toegankelijkheid van de toeristische informatie, de ontsluiting van de toeristisch-recreatieve initiatieven en producten van en in onze gemeente.

Een bijzonder woord van dank richt ik tot de vrijwilligers die willen instaan voor de permanentie van het kantoor.

*Dirk Poriau, schepen van toerisme
Voor het gemeentebestuur van Merelbeke*



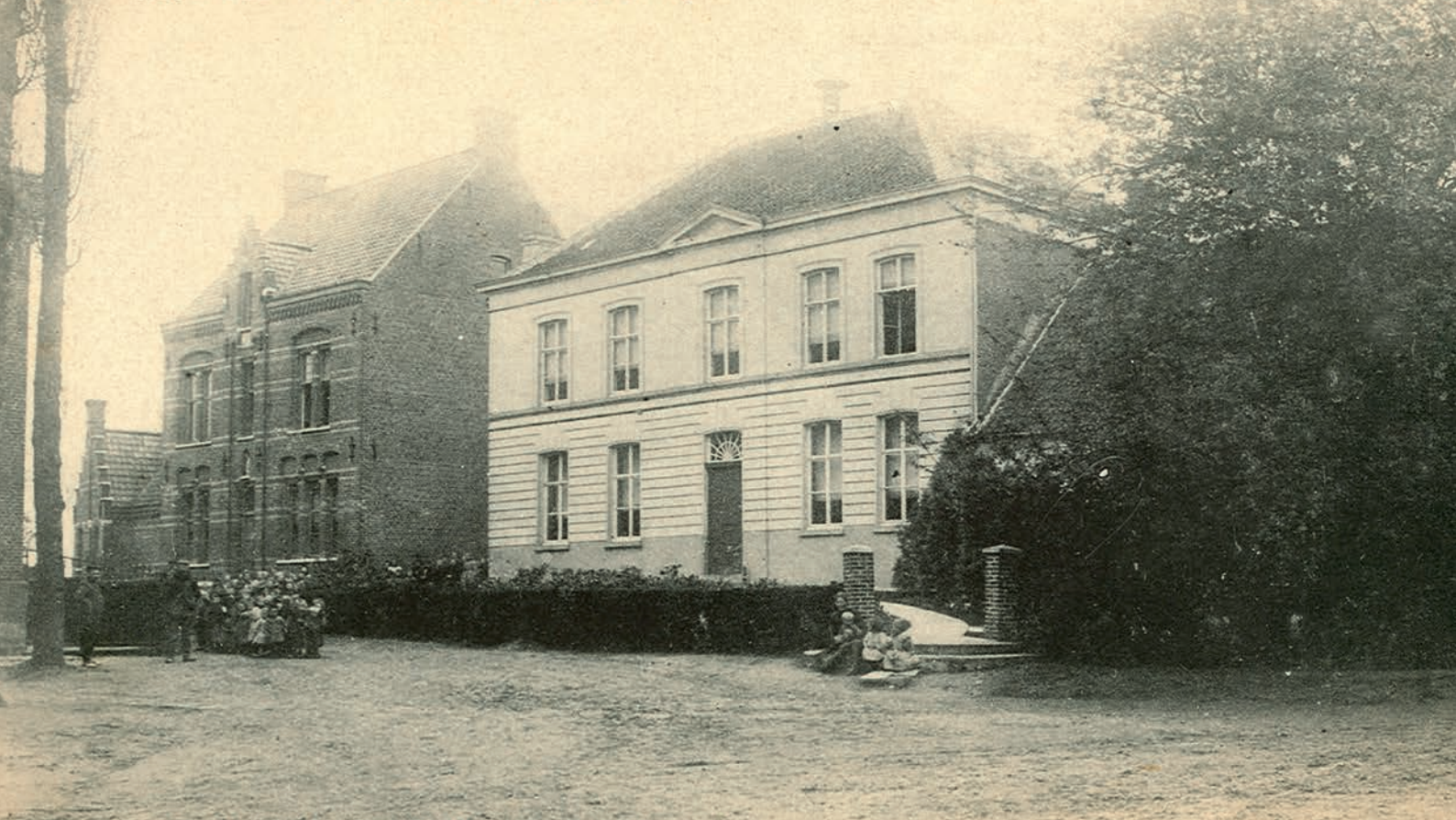
Colofon

Deze brochure is een uitgave van gemeentebestuur Merelbeke en kwam tot stand met de steun van Toerisme Vlaanderen. Het gemeentebestuur is niet aansprakelijk voor eventuele wijzigingen en/of onnauwkeurigheden in de opgenomen gegevens.

VU: Gemeentebestuur Merelbeke
p/a Hundelgemsesteenweg 353,
9820 Merelbeke
Foto's © gemeentebestuur Merelbeke
tenzij anders vermeld bij de foto

Druk en vormgeving:
Stevens Print

MUNTE.— Het klooster en de pastorij



D. Hendrix, 293, Plantijnlei, O., Antwerpen.

Oude pastorie Munte herleeft!

In onze Vlaamse dorpen is de pastorie vaak een prominent gebouw in de kern van het dorp. In Munte is dat niet anders. De pastorie is één van de gebouwen die deel uit maken van een beschermd dorpsgezicht dat de kern van Munte beschermt. Jammer genoeg zorgde een verbouwing in de jaren '70 ervoor dat ze haar oorspronkelijke uitstraling wat verloor.

Het gemeentebestuur zocht al enige tijd naar nieuwe bestemmingen voor de gebouwen in de dorpskern.

Het voormalig klooster, naast de pastorie, werd uiteindelijk een Landelijke Steinerschool, en ook voor de pastorie werd een passende invulling gezocht.

De locatie op de grens tussen het waterrijke Scheldeland en het glooiende landschap van de Vlaamse Ardennen

maakte de keuze voor een toeristisch onthaal- en informatiepunt logisch en evident. En daarnaast sprong het karaktervolle gebouw ook meteen in het oog als potentiële tentoonstellingsruimte, maar ook als ruimte voor een meer polyvalent gebruik door de inwoners van het dorp. De tuin nodigde dan weer uit om ingericht te worden als openbare ontmoetingsplek voor zowel inwoners als bezoekers van het dorp.

Het bestuur besliste om het gebouw grondig te renoveren.

Met de hulp van Europese, Vlaamse en Provinciale financiële steun in het kader van Plattelandsontwikkeling (PDPO) en bijkomende cofinanciering van Toerisme Vlaanderen, kon een totale renovatie gerealiseerd worden naar het ontwerp van architectenbureau Jacobs.

Mét nieuwe gevel (op basis van een oude foto hersteld in haar oude glorie), mét lift om de toegankelijkheid te bevorderen, mét nieuw buitenschrijnwerk, mét een uitnodigend toeristisch onthaal, mét een moderne aanbouw die een extra dimensie geeft aan het gebouw en op een prachtige manier toegang biedt tot de tuin.

De pastorie kan weer trots haar plaats innemen op het dorpsplein van Munte.





Toeristisch Infopunt

In het Toeristisch Infopunt helpt men je graag verder met al je vragen over toerisme in de regio. In het weekend en op feestdagen houden enkele enthousiaste vrijwilligers het kantoor open. Alle fiets- en wandelkaarten uit Merelbeke, regio Scheldeland en een aantal uit regio Vlaamse Ardennen zijn er te verkrijgen. Daarnaast kan je er fietsen huren en publicaties over Merelbeke kopen. Voor groepen zijn er een aantal gidsen beschikbaar die diverse begeleide wandelingen aanbieden. Vanaf 2018 kan je in het Toeristisch Infopunt ook terecht met je UiTPAS. Je spaart er punten die je voor die je voor allerlei voordelen kan omruilen.

Openingsuren

van 1 april tot en met 30 september

- *van maandag tot zaterdag van 13.30 u. tot 17.30 u.*
- *zon- en feestdagen van 9.30 u. tot 17.30 u.*

van 1 oktober tot en met 31 maart

- *zon- en feestdagen van 13.30 u. tot 17 u. in oktober ook open op zaterdagmiddag van 13.30 tot 17 uur.*

Informatie, kaarten, streekproducten, ... kan u telefonisch of per e-mail aanvragen.

Contactgegevens

*Munteplein 6 - 9820 Munte
toerisme@merelbeke.be
T 0474 855 591 of 0474 855 614*

Fietsverhuur

Verken het vlakke Scheldeland met de fiets of maak kennis met de kuitenbijters van de Vlaamse Ardennen. Je kan een van de 6 dames- en 6 herenfietsen huren voor 10 euro per dag/fiets. Reservatie is gewenst, maar niet noodzakelijk. Indien je een fiets voor meerdere dagen wilt huren, of meerdere fietsen voor een groep, is reserveren op voorhand (minstens 1 week) wel nodig. De fietsen kan je afhalen en terugbezorgen in het toeristisch info- en ophaalpunt, Munteplein 6, 9820 Munte. Van oktober tot maart kan je geen fietsen huren.



Begeleide wandelingen

Er zijn een aantal vaste begeleide wandelingen, maar je kan ook een aanbod op maat bespreken met de gids(en).

Een greep uit de mogelijkheden:

Erfgoedwandeling Munte

Startplaats Sint-Bonifatiuskerk, Munteplein

Erfgoedwandeling Merelbeke

Startplaats Kerkplein

Erfgoedwandeling Scheldelode

Startplaats Sint-Martinuskerk

Elke wandeling duurt 2 uur, kostprijs € 65

Maximum 25 personen per gids.

Te voet of met de fiets door Merelbeke

De fietskaarten van de fietsnetwerken Scheldeland, Vlaamse Ardennen en de Leiestreek Oost en West kan je kopen in het Infopunt.

Stippel zelf je tocht uit langs de knooppunten. Lang of kort, met klimmetjes of volledig vlak: je hebt het zelf allemaal in de hand. Voor je vertrekt, stel je op de kaart je eigen parcours samen, door een aantal knooppunten op een rijtje te zetten. De afstand tussen twee knooppunten staat op de kaart vermeld, zodat



je op voorhand weet hoe lang je tocht precies zal zijn. Eenmaal op de fiets, volg je gewoon de bordjes die je van het ene naar het andere knooppunt leiden. Er is ook een **mountainbikeroute**, voor wie het nog avontuurlijker wil!

Maak je liever een wandeling?

Ook dan ben je in het toeristisch infopunt aan het juiste adres. **We bieden een wandelkaart aan van zowat iedere deelgemeente.** Een greep uit het aanbod: de Asselkouteroute, Bunkeroute, Erfgoedwandelingen in Lemberge, Merelbeke centrum, Melsen, Bottelare en Munte, het Kapellekenspad, het Kwenenbospad, het Liedermeerspad en de vele Trage Wegen. We ontwikkelen voortdurend nieuwe wandelingen en bieden ook een aantal wandelkaarten uit de buurgemeenten aan. Laat ons weten welk gebied in en rond Merelbeke jou interesseert en wij helpen je op weg!



Zin om deel te nemen aan evenementen of activiteiten tijdens je verblijf in Merelbeke? Via www.uitinmerelbeke.be vind je alle activiteiten terug!

Scheldeland, langs Schelde, Dender en Rupel

Merelbeke maakt deel uit van de Vlaamse toeristische regio Scheldeland. Scheldeland ligt centraal in Vlaanderen, tussen de steden Antwerpen, Brussel, Gent en Mechelen. De toeristische regio Scheldeland strekt zich uit over delen van de provincies Oost-Vlaanderen en Antwerpen.

Scheldeland wordt gekenmerkt door drie rivieren: Schelde, Dender en Rupel. Ook andere waterwegen als Durme, Zenne, Nete, Dijle, Kanaal Brussel-Schelde en Kanaal Leuven-Dijle markeren het landschap. **Met 277 kilometer bevaarbare waterwegen en ontelbaar veel grote en kleine waterplassen is Scheldeland veruit de meest waterrijke regio van Vlaanderen.** De auto-vrije, verharde jaagpaden en dijkwegen langs de waterlopen zorgen, samen met



de typische veren, voor uren wandel- en fietsplezier. Aan ambiance locale geen gebrek met Aalst Carnaval, De Dendermondse Reuzen- en Ros Beiaardomwegang of de 100 kilometerlange Dodentocht in Bornem. **Smakelijk genieten van de streekgastronomie met paling, asperges, hop en verschillende bekende bieren zoals Duvel, Witkap en Malheur.** Scheldeland kan uitpakken met steden aan het water zoals Ninove en ook Aalst en Dendermonde met hun Werelderfgoed, maar ook het Donkmeer, Sint-Amands en Weert zijn waterrijke trekpleisters.

Links:

Website: www.scheldeland.be

Abonneren op de nieuwsbrief via de website of mail naar info@scheldeland.be.

Volg Scheldeland op facebook, twitter en instagram.



Geschiedenis van Merelbeke in een notendop

Merelbeke is een moderne, dynamische en springlevende gemeente met ruim 24 000 inwoners, gelegen op een steenworp van Gent. Door zijn centrale ligging in Oost-Vlaanderen, tussen de provinciehoofdstad en de Vlaamse Ardennen, is het de schakel tussen het grootstedelijk gebied Gent en het landelijke buitengebied. Merelbeke kijkt terug op een rijke geschiedenis.



In de schaduw van de stad Gent en op het kruispunt van belangrijke verkeers- en waterwegen, was Merelbeke al in de



Romeinse tijd een aantrekkelijke plek om zich te vestigen. Met de aanleg van de Ringvaart wordt het waterwegennet voor de binnenscheepvaart rond Gent geleid. **Een indrukwekkend sluizen-complex overbrugt de overgang van de Bovenschelde naar de aangetijden onderhevige Zeeschelde.** Met het Liedermeerspark, de Scheldevallei, het

Gentbos, de Makkegemse bossen en niet te vergeten haar pittoreske dorpjes, beschikt Merelbeke over een mooi en uitgebreid wandelgebied.

Bij een aantal opgravingen op verschillende plaatsen werden stukken teruggevonden die wijzen op de Romeinse aanwezigheid. In de middeleeuwen volgden meerdere adellijke families el-



MERELBEKE BLOEMISTERIJ



STEENBAKKERIJ

kaar op als Heren van Merelbeke en ook de Gentse Sint-Pietersabdij bezat er gronden. Door de nabijheid van een grote stad als Gent, had Merelbeke vaak te maken met de doortocht van plunderende troepen. Zelfs Lodewijk XIV en de Engelse hertog van Marlborough verbleven hier tijdens hun doortocht.

De vruchtbare leemzandbodem en de **goede ligging aan de stadsrand, bij een station en belangrijke wegen, maakte Merelbeke uitermate geschikt voor**

grootschalige bloemen- en plantenteelt. Vooral in de 19^{de} en (nog) in het begin van de 20^{ste} eeuw trof men vele bloemisterijen aan, vooral in de Florawijk. Op het grondgebied van Merelbeke en haar deelgemeenten liggen nog een vijftiental landhuizen en kasteeltjes uit de 18^{de} en de 19^{de} eeuw.

De leemgrond maakte het voor steenbakkerijen mogelijk te floreren langs de Schelde, voornamelijk in Schelde-rode, Merelbeke en Melsen.

In de meer recente geschiedenis waren er

nog enkele ingrijpende gebeurtenissen die Merelbeke troffen.

Tijdens de Tweede Wereldoorlog vielen in Merelbeke honderden burgerslachtoffers bij een bombardement door de geallieerden op het station.

In 1965 en '66 zetten ernstige overstromingen grote delen van Merelbeke onder water. Maar na deze grote tegenslagen voor de bevolking gaven de aanleg van de Ringvaart en de E40 vanaf het einde van de jaren '50 van de vorige eeuw Merelbeke nieuwe impulsen.

MERELBEKE

Merelbeke is een gezellig dorp met bijzonder stadse allures. De Hundelgemsesteenweg vormt een lang snoer van handelszaken. En daarnaast biedt Merelbeke ruimte aan moderne kantoorgebouwen en uitgebreide bedrijventerreinen zodat het toekomstgericht zorgt voor een grote ondernemersgeest en een bloeiend handelscentrum.

Merelbeke bezit meer schatten dan je op het eerste gezicht misschien ver-

moedt. De enthousiaste bezoeker kan er nog op zoek naar enkele waardevolle en beschermde monumenten.

Het huis van de vroegere stationschef is een mooi voorbeeld van zo'n beschermd monument, hij had destijds de leiding over de tramstelplaats.

Je vindt er ook de Sint-Pietersbandenkerk, de voormalige kasteelhoeve Het Hof ter Wallen en enkele andere kleine kasteeltjes en historische villa's.



SLUIZEN



KERKPLEIN

TIP

Het loont de moeite om de erfgoedwandeling in het centrum te volgen, waarbij je langs alle (op het eerste zicht verborgen) bezienswaardigheden geleid wordt.

MUNTE

Munte is een typisch voorbeeld van een kouterdorp, waarbij de kerk en de oude hoeven gebouwd zijn in de omgeving van bronnen. De naam 'Munte' is afgeleid van het Romaanse 'Montem' en betekent berg. De verwijzing naar de heuvelrug waarop het dorp ligt, is meer dan terecht. **Met bochtige wegen, pit-tige paadjes en uitgestrekte velden, is het uitzicht over de kouters in Munte adembenemend.**

In Munte bevinden zich nog 25 bunkers, stille getuigen van de vroegere verdedigingsgordel rond Gent in de aanloop naar de Tweede Wereldoorlog. Naast de bunkers kan je in deze landelijke deelgemeente nog veel erfgoed bezoeken. De pastorie en het voormalige klooster van Munte, de voormalige hoeve met oliemolen, de roepsteen, de motte en het kasteel zijn enkele voorbeelden van de rijke geschiedenis van dit

historisch kruispunt van oude wegen. Munte wordt in één adem genoemd met artistieke beleving. **Het Munteplein vormt jaarlijks het decor voor tal van plaatselijke evenementen zoals de Muntebollenworp, het Reuzenmeifeest, Herfst en Kerst in Munte.**

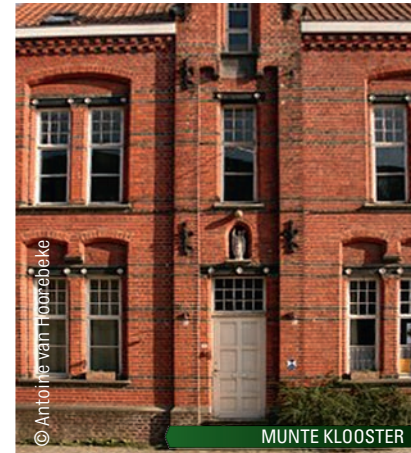


BUNKER D 14 MUNTE



ZICHT OP VLAAMSE ARDENNEN

TIP
Neem zeker een kijkje bij bunker D 14, in de Zink, net voorbij het kasteel van Munte. In de winter biedt de bunker onderdak aan vleermuizen, in de zomer kan je hem bezoeken. In het Toeristisch Infopunt ontvang je alle info.



© Antoinette van Hoorebeke

MUNTE KLOOSTER

BOTTELARE

Bottelare dankt als landbouwgemeente haar naam aan een bosachtig en moerassig terrein. Deze kleine deelgemeente duikt met de naam 'Botelar' al op in een document van 988.

In de prachtige bedevaatskerk in renaissancestijl gewijd aan Sint-Anna, maakt het Sint-Annabeeld onderwerp uit van een sterke volksdevotie.

De grote Sint-Anna-omweg vindt jaarlijks plaats op 26 juli, de dag van het naamfeest van Sint-Anna of de zondagerna. Rond de kerk is er een kleine omweg van 7 wegkapellen in de vorm van muurplaten.

Ook het schoolgebouw van de Zusters van de Visitatie (het voormalig klooster is nog altijd een dorpsschooltje) en het neoclassicistisch kasteel van Bottelare (bouwheer Stas De Richelle) zijn de moeite waard om eens langs te wandelen. Voor natuurliefhebbers is het

Gentbos, een bosgebied van ongeveer 22 ha. en eigendom van de Provincie Oost-Vlaanderen, dat als natuurbos beheerd wordt, een heerlijke plek om te vertoeven.

TIP

Neem de tijd om na je bezoek aan de Sint-Annakerk in de omgeving door de typische gezellige "ketskes" (steegjes) te dwalen en de sfeer op te snuiven.


BOTTELARE

KERK BOTTELARE

TRAGE WEG

KASTEEL BOTTELARE

LEMBERGE

Lemberge kreeg al een eerste vermelding in de geschiedenisboeken vanaf 973 als Lintberga. De Sint-Aldegondekerk, de mooie en beschermde pastorie van 1871 en het voormalig gemeentehuis passen volledig in de gezelligheid van het landelijk dorp.

Net voor de dorpskern van Lemberge ligt ILVO, het Instituut voor Landbouw- en Visserijonderzoek. Een modernistische architectuur die je niet onmiddellijk in een landelijke omgeving verwacht. In deze groene uithoek maakt de faculteit diergeneeskunde van de Universiteit Gent van Merelbeke ook een heuse kennisgemeente.

TIP

Maak een wandeling langs de trage wegen doorheen de velden en geniet van de vergezichten tot in Gent.



KERK LEMBERGE



OUD GEMEENTEHUIS



PASTORIE LEMBERGE



UITZICHT OP LANDSKOUTER VANUIT LEMBERGE

MELSEN

Melsen is met de centraal gelegen Sint-Stefanuskerk, de pastorie, de molenromp en het kasteel van Melsen een schitterend baken in het landschap.

Op het stille kerkpleintje dat je als bezoeker omarmt, kan je makkelijk in-pikken op verschillende wandel- en fiets-routes. Met de stenen windmolenromp en de molenaarswoning, en de twee afgesneden Scheldemeanders ademt Melsen landelijke rust uit in een schilderachtig landschap.



MELSENWEGEL



HUYSD E COCKER



MELSEN VOORMALIGE MAALDERIJ

TIP
Aan de buitenzijde van de pittoreske Sint-Stefanuskerk vind je de markante grafzerk van de devote ridder Filips Vander Gracht (gestorven in 1575). Hij was Heer van Melsen en lid van de Raad van Vlaanderen



GRAFSTEEN VANDER GRACHT



MELSEN MOLEN



KERK MELSEN

TIP

De Schelderomolen in de Molenstraat is nog een werkende beltmolen. Het is de laatste molen van het type bovenkruier die in Vlaanderen werd gebouwd, een windmolen waarvan enkel de kap met het wienkruis naar de wind kan worden gezet. Je kan deze molen ook bezoeken. Meer informatie verkrijg je in het Toeristisch infopunt.

SCHELDERODE

Schelderode was de vroegere hoofdplaats van de historische heerlijkheid 'het Land van Rode' in het graafschap Aalst. Schelderode dankt zijn naam aan een geroid bos aan de Schelde. **Het mag gezegd worden, in Schelderode hangt er nog een zweem van vervlogen tijden.**

Het is een mooi kasteeldorp met een beschermd dorpsgezicht en tal van beschermde monumenten.

De Sint-Martinuskerk die in 1947 een beschermd monument werd, de kerkwegel 't Gangske en de Schelderomolen zijn meer dan het bezoeken waard.



KERK & KASTEEL



SCHELDEROMOLEN

KWENENBOS

Kwenenbos, de voornamelijk residentiële wijk met haar vrij recente Sint-Hendrikuskerk, waaraan een prachtig verhaal vasthangt dat eigenaardig genoeg begint bij de sluiting van het Suezkanaal in 1957 en de daaropvolgende eerste oliecrisis. De wijk strekt zich uit langs beide kanten van de Hundelgemsesteenweg, met aan de ene kant de Hollebeekvijver en het omliggend park als trekpleister en aan de andere kant de kern van de wijk met de Scheldevallei. Aan een oude Scheldearm bevindt zich een historische kapel: de Sint-Elooi. Deze kapel werd vermoedelijk al in de 13^{de}-14^{de} eeuw opgetrokken ter ere van Sint-Elooi. **Ook het hoogste punt van Merelbeke, met de watertoren, bevindt zich in Kwenenbos.** Een klein beeldje van de “Kwene”, herinnert nog aan het verhaal dat aan de oorsprong lag van de benaming van de wijk.



KWENE



HOLLEBEEKVIJVER



KWENENBOS KERK

TIP

Om deze wijk te ontdekken volg je best het Kwenenbospad dat je 10 km lang langs de mooiste plekjes leidt en meer vertelt over de bouw van de kerk en het verhaal van de Kwene. De routekaart met meer uitleg is te koop in het Toeristisch infopunt.

FLORA

De benaming Flora verwijst naar de talrijke bloemisterijen en serres die hier tot omstreeks het midden van de vorige eeuw stonden. Door bombardementen op het einde van de Tweede Wereldoorlog werd meer dan drie vierde van de huizen of gebouwen in de wijk vernield. De grote serre-complexen hebben daarna plaats gemaakt voor een dichtbebouwde en sterk bewoonde wijk Flora.

Flora is gescheiden van Merelbeke door de Ringvaart, maar heeft als wijk dicht bij de stedelijke rand van Gent toch enkele bezienswaardigheden. De moderne Onze-Lieve-Vrouw van de Rozenkranskerk dateert van 1954-55.

Het Liedermeerspark is dan weer een groene troef voor Merelbeke. Het natuur- en wandelpark aan de Schelde van 20 hectare groot, is de groene long van de Florawijk.

Sinds 1982 is er in Merelbeke een opvangcentrum voor vogels en wilde dieren, waar jaarlijks een paar duizend gewonde of zieke dieren verzorgd worden. Na herstel worden de dieren tijdens de opendeurdag midden augustus terug in de natuur geplaatst, een blijge gebeurtenis voor jong en oud, maar vooral voor de dieren zelf.

TIP

Geniet van een rustige wandeling of maak gebruik van de fit-o-meter om het unieke Liedermeerspark te verkennen.

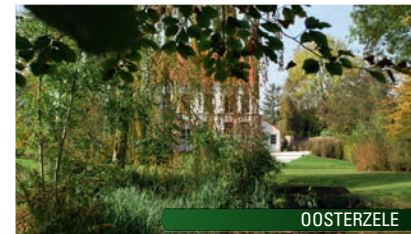

BLOEMISTENVILLA

FLORA KERK

LIEDERMEERSPARK

Op bezoek bij de buren!

Ook buurgemeenten Melle, Gavere, Oosterzele en De Pinte zijn een bezoekje waard! In dit foto-overzicht brengen we onze buren in beeld. Meer informatie over wandel- of fietsroutes krijg je in ons Toeristisch Infopunt in Munte. Bovendien kan je met al je vragen over toerisme in de regio Vlaamse Ardennen ook terecht in het toeristische onthaal “De Poort”, Markt 1, in Gavere.



Overnachten in Merelbeke

Merelbeke biedt heel wat overnachtingsmogelijkheden, zowel voor particuliere bezoekers als voor groepen.

Hieronder vind je een overzicht van de bij publicatie erkende verblijven (erkenning door Toerisme Vlaanderen).

Aarzel niet om in het Toeristisch Infopunt-informatie te vragen over eventueel nieuwe mogelijkheden.



Ten Berg

In het kasteelpark Ten Berg kunnen groepen vanaf 15 tot 133 personen verblijven in de Stobbe (95 personen) en/of de Tilk (46 personen).

Je kan een verblijf kiezen waarbij je zelf kookt of een verblijf met maaltijden inbegrepen. Het domein is o.a. geschikt voor ontspanning, vorming, kampen, bezinning, bosklassen.

Cjt- Ten Berg vzw

Bergstraat 16 - Merelbeke

tenberg@cjt.be - www.tenberg.be



Jeugdcentrum

Kinderboerderij 't Bakkershof

Gelegen in het natuurgebied "De Makkegemse bossen", op 8 ha. weide met kinderboerderij.

Geschikt voor plattelandsklassen en jeugdkampen. Ook kleinere groepen zijn welkom. In totaal 70 slaapplekken.

Wij bieden je verschillende activiteiten aan, zoals brood en koeken bakken, dieren voederen, een tochtje met de huifkar naar de Schelderomolen, bezoeken aan de imker, het vogelopvangasiel,... Je kan ook proeven van onze heerlijke keuken. De kinderboerderij is open op zondag voor individueel bezoek.

Kastijdestraat 15 - Merelbeke

T 09 362 10 22 - bakkershof@bakkershof.be

www.bakkershof.be



B&B Peperkoekenhuisje

PUUR genieten in deze bio-ecologische gastenkamers, gelegen op een unieke plek in volle natuur in het pittoreske Munte. Fietsers, wandelaars en levensgenieters komen hier zeker aan hun trekken. Kindvriendelijk (boerderijdieren, speeltuigen, speel- en junglekamer). Gratis WIFI. Wij verwelkomen je graag met sap uit eigen boomgaard en moestuin!

fam. Boddaert - Op de Heyde

Asselkouter 22 - Munte

T 09 252 18 56 - G 0478 44 27 45

info@peperkoekenhuisje.be

www.peperkoekenhuisje.be



La clé du Sud

Wij beschikken over vier gastenkamers, elk ingericht volgens een verschillend thema en voorzien van alle comfort. De kamer 'Roussillon' is in een apart gebouwtje gelegen midden in de tuin en heeft een eigen terras aan de vijver. Er kunnen hier max. 4 personen overnachten, er is tevens een keukenje aanwezig. De grote romantische tuin staat ter beschikking van de gasten. Gratis parking en gratis WiFi op alle kamers.

*Thomas & Nathalie Losonczy - Dermine
Rood Beeldekenstraat 61 - Bottelare
9820 Merelbeke - G 0475 66 63 19
info@lactedusud - www.lactedusud.be*

Kampeerplaats Christoforusgemeenschap

In een afgeschermd gedeelte van de tuin naast het woon- en werkcomplex is plaats voor ongeveer vijf tenten en twee caravans. Het sanitair bevindt zich in het gebouw. Lekker vers brood haalt je bij de bakkerij een kilometer verderop. Een unieke manier om in alle rust Munte en omgeving te ontdekken.

*Christoforusgemeenschap
Asselkouter 34 - Munte
T 09 362 76 08
christoforus@moso.be
www.christoforus.be*

“Clayshoeve” Gastenverblijf

Clayshoeve is een gezellig gastenverblijf met drie slaapkamers gelegen op een unieke locatie. Het is volledig ondergedompeld in de natuur, aan de grens van de Vlaamse Ardennen en op wandelafstand van het kleine landelijke dorpje Munte. Het omliggende natuurlandschap zal zowel natuurliefhebbers als wandelaars en fietsers voor zich winnen?

*Chantal en Bruno Verstraeten
Ruspoel 14 - Munte
09 362 58 92
info@clayshoeve.be
www.clayshoeve.be*





LIGGING

Merelbeke ligt ongeveer centraal in de provincie Oost-Vlaanderen en behoort tot het arrondissement Gent-Eeklo.

De omliggende gemeenten zijn:

Gent (Zwijnaarde, Ledeberg en Gentbrugge)

Melle (Gontrode)

Oosterzele (Landskouter, Scheldewindeke en Moortsele)

Gavere (Baaigem en Vurste)

De Pinte (Zevergem)

Hoe kan je Merelbeke bereiken?

Met de auto

Zowel via de R4 als de E40 kan je Merelbeke gemakkelijk bereiken.

Daarnaast doorkruisen de Hundelgemsesteenweg en de Gaversesteenweg de gemeente als drukste en belangrijkste verkeersaders.

Parkeren kan ook in het centrum gemakkelijk op verschillende (betalende) parkings:

Driekoningen (ondergronds), Ter Wallen (aan het sportcentrum), Stelplaats.

Met de trein

Het station van Merelbeke ligt op de lijn tussen Gent en Brussel en wordt regelmatig bediend.

Voor de dienstregeling kan je terecht op www.belgiannrail.be.

Met de bus

Heel wat buslijnen doorkruisen Merelbeke. Vooral het centrum van de gemeente heeft vlotte verbindingen met Gent. De precieze dienstregelingen kan je terugvinden op www.delijn.be

Lijn 20 Gentbrugge Groeningewijk - Melle - Oosterzele

Lijn 41 Gent Blaarmeersen - Merelbeke Kwenenbos

Lijn 42 Gent Blaarmeersen - Gent Zuid - Merelbeke - Bottelare - Baaigem

Lijn 43 Gent Blaarmeersen - Melle Caritas

Lijn 44 Gent Blaarmeersen - Gent Zuid - Merelbeke - Melle College

Lijn 47 Gent Sint-Pietersstation - Gavere - Oudenaarde

Lijn 48 Gent - Gavere - Zottegem

Lijn 49 Gent - Herzele - Geraardsbergen

Lijn 72 Oostakker - Gent - Merelbeke Molenhoek

Lijn A6 Merelbeke Molenhoek - Gent - Drongen
